

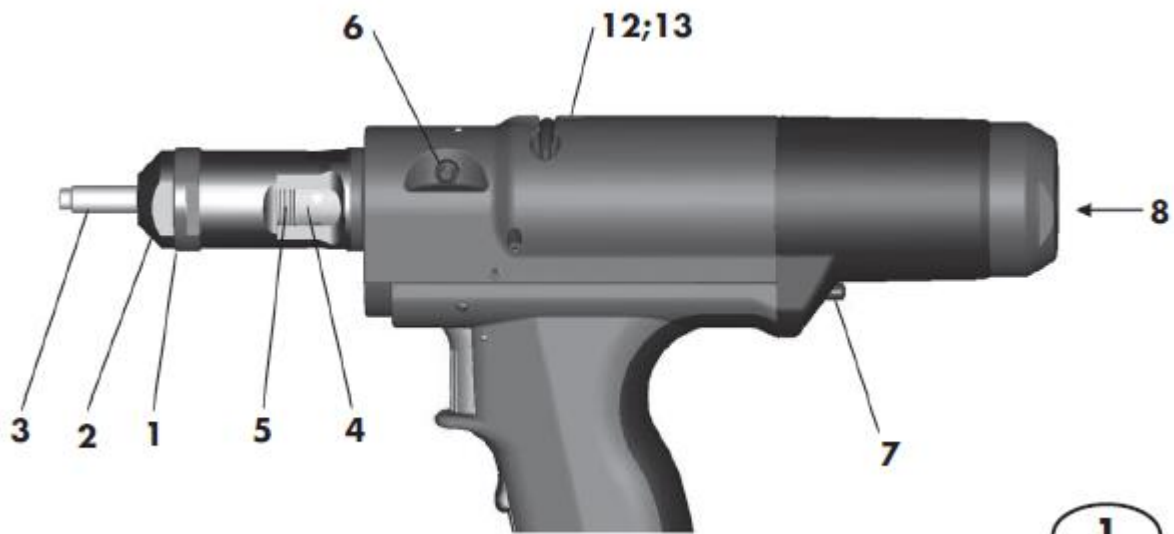
FireFox[®] 2

Gebruiksaanwijzing

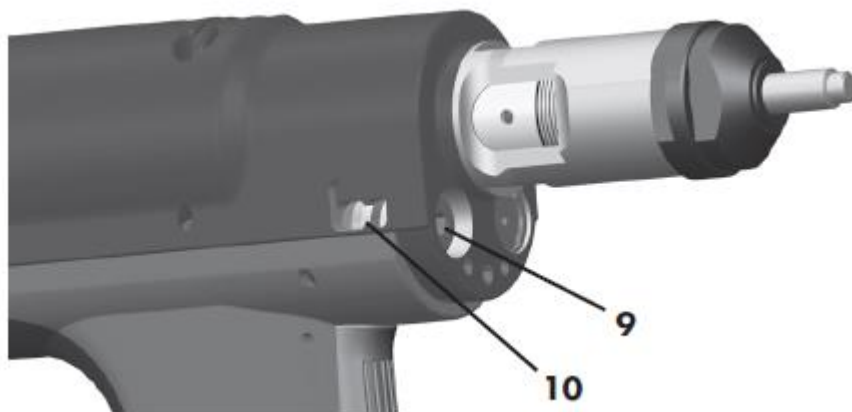


FireFox[®] 2

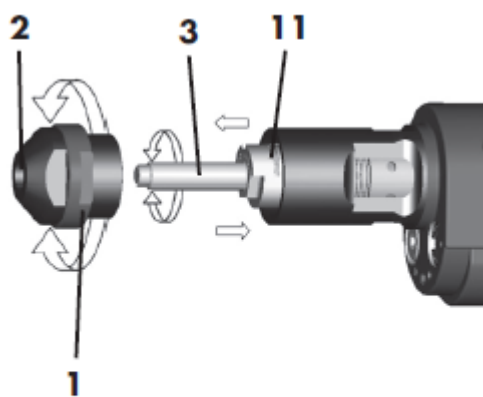
Gebruiksaanwijzing



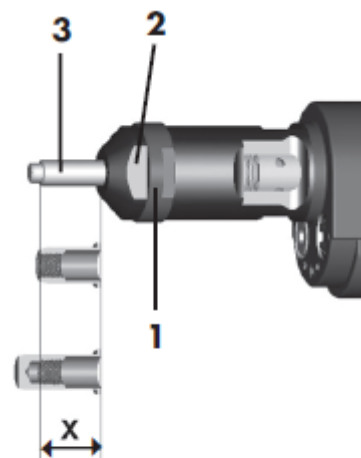
1



2



3



4

FireFox® 2

1. Overzicht (zie afb. 1 - 4)

Pos.	Benaming	Afb.
1	Contramoer	1;3;4
2	Mondstuk	1;3;4
3	Draadstift	1;3;4
4	Slag instellen	1
5	Slagschaal	1
6	Ontgrendelknop	1
7	Afdraaiknop	1
8	Binnenzeskant	1
9	Stelschroef met kleurenschaal	2
10	Indicatievenster	2
11	Schuifstuk	3
12	Olievulplug	1
13	Pakking	1

2. Blindklinkmoerenmachine FireFox® 2

2.1 Beoogd gebruik

De machine mag alleen, zoals in deze gebruiksaanwijzing beschreven, voor het zetten van blindklinkmoeren en blindklinkschroeven worden gebruikt.

De veiligheidsinstructies moeten in acht worden genomen!

FireFox[®] 2

2.2 Veiligheidsinstructies

- De blindklinkmoerenmachine mag uitsluitend voor het zetten van blindklinkmoeren en blindklingschroeven worden gebruikt.
- Bij het opdraaien en bij het zetten van de moer bestaat bij ondeskundig gebruik gevaar voor afknellen van de vingers!
- Overbelast de blindklinkmoerenmachine niet; werk binnen het aangegeven vermogensbereik.
- Overschrijd de toelaatbare werkdruk niet.
- Niet zonder voegmateriaal klinken.
- Aansluitkabels voor de perslucht regelmatig op bevestiging en lekkage controleren.
- Bij alle onderhoudswerkzaamheden aan de blindklinkmoerenmachine, ook bij het vervangen van de draadstiften en bij niet-gebruik, moet het apparaat altijd van het persluchtnet worden losgekoppeld.
- Draag bij het werken met de blindklinkmoerenmachine altijd een veiligheidsbril. Persoonlijke beschermingsmiddelen zoals beschermende kleding, handschoenen, veiligheidshelm, slipvrije schoenen, gehoorbescherming en valbeveiliging worden aanbevolen.
- Zorg ervoor dat de blindklinkmoerenmachine bij het neerleggen niet naar beneden kan vallen.
- Reparaties mogen alleen door een bevoegde vakman worden uitgevoerd. Bij reparaties alleen originele onderdelen gebruiken. Bij twijfel de blindklinkmoerenmachine niet-gedemonteerd naar de leverancier of naar GESIPA[®] sturen.
- Vermijd overmatig contact met hydraulische olie. Indien huidirritaties optreden, de huiddelen grondig met water afspoelen!
- Afvoeren van oude hydraulische olie volgens de geldende milieuvorschriften.

2.3 Werkbereik

De blindklinkmoerenmachine is geschikt voor het zetten van blindklinkmoeren en blindklingschroeven M3 tot M10 in alle materialen en M12 in aluminium en staal.

2.4 Technische gegevens

Gewicht:	2,4 kg
Werkdruk:	5 tot 7 bar
Arbeidsslag:	max. 10 mm
Slangaansluiting:	Ø 6 mm (1/4")
Luchtverbruik:	ca. 2 - 4 liter/zetgang (afhankelijk van moergrootte)
Zetkracht bij 5 bar:	18,5 kN
Hydraulische olie:	ca. 30 ml (ISO Vg 32 tot 46)
Geluidsemissie Lpa:	75 dB, meetonzekerheid K = 3 dB
Trillingen:	< 2,5 m/s ² , meetonzekerheid K = 1,5 m/s ²
Persluchtkwaliteit:	gefilterd

2.5 Uitrusting/toebehoren

Draadstift en mondstuk:	Afhankelijk van de gekozen apparaatvariant in werkpositie
Gereedschap:	Inbussleutel SW4 2 stuks steeksleutel SW24/27
Opberghanger:	Uit apparaatkop te trekken
Hydraulische olie:	1 fles hydraulische olie 100 ml 1 olienavulreservoir

FireFox® 2

3. Ingebruikname

Vóór de ingebruikname van de blindklinkmoerenmachine moet de vereiste draadstift met het bij de draadafmeting passende mondstuk worden gemonteerd.

3.1 Vervangen van de draadstift

- Koppel de blindklinkmoerenmachine los van het persluchtnet.
- Draai contraoer 1 los met steeksleutel SW27.
- Draai mondstuk 2 met contraoer 1 los.
- Schuif schuifstuk 11 tot aan de aanslag naar achteren en houd dit vast.
- Draai draadstift 3 uit.
- Draai een nieuwe draadstift van dezelfde afmetingen (indien versleten) of een draadstift met de juiste draadafmeting tot aan de aanslag in.
- Laat het schuifstuk veilig geblokkeerd worden. Draai indien nodig de draadstift licht terug, totdat het schuifstuk op zijn plek valt.
- Draai een op de desbetreffende draadafmeting passend mondstuk met contraoer 1 in en draai dit licht tegen met een steeksleutel.
- Stel de draadstiftlengte 'X' in volgens punt 3.2.

3.2 Instellen van draadstiftlengte 'X'

- Draai contraoer 1 met een steeksleutel los
- Stel draadstiftlengte 'X' door draaien van mondstuk 2 in op de lengte van de moer (zie afb. 4)
- Gebruik bij gesloten blindklinkmoeren (afb. 4) de complete draadlengte
- Beveilig mondstuk 2 met contraoer 1 tegen verplaatsing
- De ingestelde **zetslag** van de blindklinkmoerenmachine wordt door het instellen van de draadstiftlengte **niet** veranderd!

4. Instellen van de zetslag of de zetkracht

De FireFox® 2 kan **of** met een vast ingestelde zetslag **of** met een op de actuele moerafmetingen afgestemde zetkracht worden gebruikt.

Let OP! In ieder geval in acht nemen!

Wanneer gebruikt men een vast ingestelde zetslag?

Wanneer altijd dezelfde blindklinkmoergrootte en -lengte in eenzelfde materiaalsterkte wordt gezet, dan kan met een constante zetslag worden gewerkt.

Wanneer gebruikt men een op de moergrootte afgestemde zetkracht?

- Wanneer een blindklinkmoergrootte (bijv. M6) in materiaalsterkten van verschillende dikte wordt gezet.
- Wanneer een blindklinkmoergrootte met verschillende lengtes (bijv. M6 x 15,5 of M6 x 18) in materiaalsterkten van verschillende dikte wordt gezet.

Deze instelling verdient de voorkeur.

FireFox[®] 2

4.1 Instellen van de zetslag

Het instellen van de zetslag geschiedt in 4 stappen:

1. Draai de stelschroef met kleurschaal 9 (afb. 2) met de bijgevoegde inbussleutel SW4 tot aan de aanslag in (blauwe ring in het indicatiewinster zichtbaar).
2. Druk de groene ontgrendelknop 6 helemaal in.
3. Stel de zetslag in door draaien van slagsteller 4 m.b.v. de slagschaal 5. (1 streep op de slagschaal komt overeen met 1 mm zetslag.)
4. Laat de groene ontgrendelknop los. Indien ontgrendelknop 6 niet automatisch op zijn plek valt, de slagsteller 4 voorzichtig draaien, totdat hij is vergrendeld.

De waarden voor de zetslag in de volgende tabel zijn slechts richtwaarden en sterk afhankelijk van de materiaaldikte! De in te stellen zetslag dient te worden bepaald door proeven met de exacte materiaaldikte. Voor elk poging moet een nieuwe moer worden gebruikt!

Richtwaarden voor de zetslag

Draadlengte	Zetslag	
	min.	max.
M3	1,5	2
M4	1,5	2
M5	2	3
M6	2,5	3,5
M8	2,5	3,5
M10	3	4
M12	3,5	4,5

FireFox® 2

4.2 Instellen van de zetkracht

De FireFox® 2 wordt ingesteld op een voor de betreffende blindklinkmoergrootte (bijv. M6) geschikte zetkracht. Hierdoor wordt gewaarborgd dat alle blindklinkmoeren van één draadafmeting (bijv. M6) ook met verschillende moerlengtes altijd exact worden gezet, ook in materialen van verschillende dikte.

De instelling van de zetkracht wordt als volgt uitgevoerd:

1. Druk de groene ontgrendelknop 6 helemaal in.
2. Stel de zetslag door draaien van slagsteller 4 in op een maximumslag van 10 mm **(tot de blauwe markering van de slagschaal zichtbaar is!)**.
3. De voorinstelling van de zetkracht geschiedt met behulp van de bijgevoegde kleurcodekaart. Hiervoor wordt op de kleurcodekaart aan de hand van de moergrootte en het moermateriaal de passende kleurcode geselecteerd (bijv. M6 – staal · kleurcode rood).
4. Draai met behulp van de bijgeleverde inbussleutel SW4 de stelschroef met kleurenschaal 9 tot de geselecteerde kleurcode in het indicatievenster 10 zichtbaar is.
5. Plaats de te zetten blindklinkmoer (zie punt 5.1). Steek de blindklinkmoer in het te klinken materiaal. Kies, indien mogelijk, bij materialen van verschillende dikte de grootste materiaaldikte
6. Activeer een zetgang door op de bedieningsknop te drukken. Voer aansluitend een controle van de gezette moer uit:
 - Indien de moer hierbij niet voldoende wordt vervormd, moet de stelschroef met kleurenschaal 9 telkens ca. 0,5 omwenteling met de inbussleutel SW4 worden ingeschroefd. Herhaal vervolgens de zetgang met een nieuwe moer en voer opnieuw een controle uit.
 - Indien de moer te sterk wordt vervormd (bijv. uitdraaiproces stroef; moerdraad gedeformeerd), moet de stelschroef 9 ca. 1 omwenteling worden uitgedraaid. Herhaal vervolgens de zetgang met een nieuwe moer en voer opnieuw een controle uit.

Door inschroeven van stelbout 9 wordt de zetkracht van de blindklinkmoerenmachine verhoogd; door uitschroeven wordt de zetkracht verlaagd!

5. Werkwijze

5.1 Opdraaien van de moer

- Plaats de blindklinkmoer zonder te kantelen op draadstift 3.
- Druk daarna met de blindklinkmoer stevig op de draadstift in de richting van de blindklinkmoerenmachine.
- Het opdraaiproces wordt door het aandrukken automatisch gestart. Druk de bedieningsknop niet in!
- Houd de blindklinkmoer tijdens het gehele opdraaiproces vast, totdat de blindklinkmoer tegen mondstuk 2 aan zit. Het opdraaiproces wordt automatisch beëindigd.

5.2 Zetten van de blindklinkmoer

- Voer de opgedraaide blindklinkmoer tot aan de aanslag in het gat van het werkstuk.
- Start de zetgang door de bedieningsknop in te drukken. **Houd de bedieningsknop vast!**
- Nadat de ingestelde zetslag of de ingestelde zetkracht is bereikt (zie punt 4!), wordt automatisch het afdraaiproces gestart. Het afdraaiproces loopt daarbij net zo lang door als de bedieningsknop wordt ingedrukt! Pas nadat de draadstift volledig uit de gezette moer is uitgedraaid, mag de bedieningsknop worden losgelaten!

FireFox® 2

5.3 Handmatig afdraaien van de moer

- Wanneer bijv. na een zetgang de bedieningsknop te vroeg wordt losgelaten en hierdoor de draadstift nog niet volledig is uitgedraaid of bij het opdraaien de moer scheef is aangezet, kan door indrukken van de afdraaiknop 7 (zie afb. 1) handmatig een afdraaiproces worden gestart.
- Indien de draadstift niet door indrukken van de afdraaiknop 7 kan worden uitgedraaid (bijv. draadgat in de moer sterk vervormd), kan de draadstift handmatig worden uitgedraaid. Steek daartoe de bijgevoegde inbussleutel SW4 in de binnenzeskant 8 aan de uitblaasopening van de pneumatiemotor (zie afb. 1) en draai de draadstift **voorzichtig** naar links los.

6. Onderhoud

De opbergplaats van de blindklinkmoerenmachine moet droog zijn. Indien nodig moeten versleten draadstiften volgens punt 3.1 worden vervangen. Na **langer** gebruik kan het nodig zijn de hydraulische olie bij te vullen of te vervangen. Het bijvullen van hydraulische olie geschiedt als volgt:

- Koppel de blindklinkmoerenmachine los van het persluchtnet.
- Draai mondstuk 2 met contraoer 1 los.
- Stel de zetslag op 10 mm in (alle strepen van de slagschaal 5 zichtbaar).
- Draai de olieulplug nr. 12 met pakking nr. 13 met behulp van torxschroevendraaier T20 uit.
- Draai het bijgevoegde olieulreservoir met deksel op.
- Sluit de blindklinkmoerenmachine op het persluchtnet aan en bedien de trekker; koppel daarna de blindklinkmoerenmachine los van het persluchtnet.
- Voer de oude olie uit het olieulreservoir af.
- Vul het olieulreservoir tot de markering met hydraulische olie.
- Beweeg de trekzuigereenheid aan draadstift 3 met de hand meermaals heen en weer, totdat olie zonder luchtbelletjes naar buiten komt; schuif de trekzuigereenheid volledig tot aan de aanslag naar achteren en laat deze in de achterste positie staan.
- Draai het olieulreservoir los en draai de olieulplug 12 met pakking 13 in.
- Sluit de blindklinkmoerenmachine op het persluchtnet aan.
- Draai olieulplug 12 voorzichtig ca. 2 slagen los; de trekzuigereenheid beweegt zich langzaam tot in de voorste eindpositie. Vang hierbij uitlopende olie met een doek op!
- Draai olieulplug 12 vast.
- Draai mondstuk 2 met contraoer 1 op.

Een regelmatig onderhoud verlengt de gebruiksduur van uw hoogwaardige GESIPA®-apparaten en moet ten minste om de 2 jaar worden uitgevoerd door een geautoriseerde werkplaats of de GESIPA®-service. Bij intensief gebruik van de apparaten wordt een vroegtijdig onderhoud aanbevolen.

FireFox® 2

7. Verhelpen van storingen

Moer wordt niet opgedraaid

Oorzaak	Oplossing
Moerdraad defect	Nieuwe moer
Draadstift defect	Draadstift vervangen (zie punt 3.1)
Uitdraaiproces wordt niet gestart	Zetslag op minimumafstand vergroten

Moer wordt niet afgedraaid

Oorzaak	Oplossing
Moerdraad vervormd	Zetslag of zetkracht te hoog → reduceren (zie punt 4)
Uitdraaitijd te kort	Bedieningsknop langer indrukken
Moer wordt niet automatisch afgewonden	Bedieningsknop langer indrukken, totdat moer automatisch wordt afgewonden
Zetslag of zetkracht niet bereikt	Bedieningsknop langer indrukken, totdat moer automatisch wordt afgedraaid; eventueel hydraulische olie bijvullen. Netluchtdruk verhogen (max. 7 bar)
Moer zit op draadstift vast	Zetkracht reduceren (zie punt 4). Door indrukken van de uitdraaiknop 7 afdraaien of met inbussleutel uitdraaien (zie punt 5.3)

Geplaatste moer zit los

Oorzaak	Oplossing
Zetslag 'Y' te kort	Zetslag vergroten (zie punt 4.1)
Zetkracht te laag	Zetkracht verhogen (zie punt 4.2)
Luchtdruk te laag	Luchtdruk verhogen tot 5 - 7 bar

FireFox[®] 2

8. Milieu-informatie

Oude hydraulische olie moet volgens de geldende milieuvoorschriften worden afgevoerd. Neem de wettelijke voorschriften voor gevaarlijke stoffen in acht!

9. Garantie

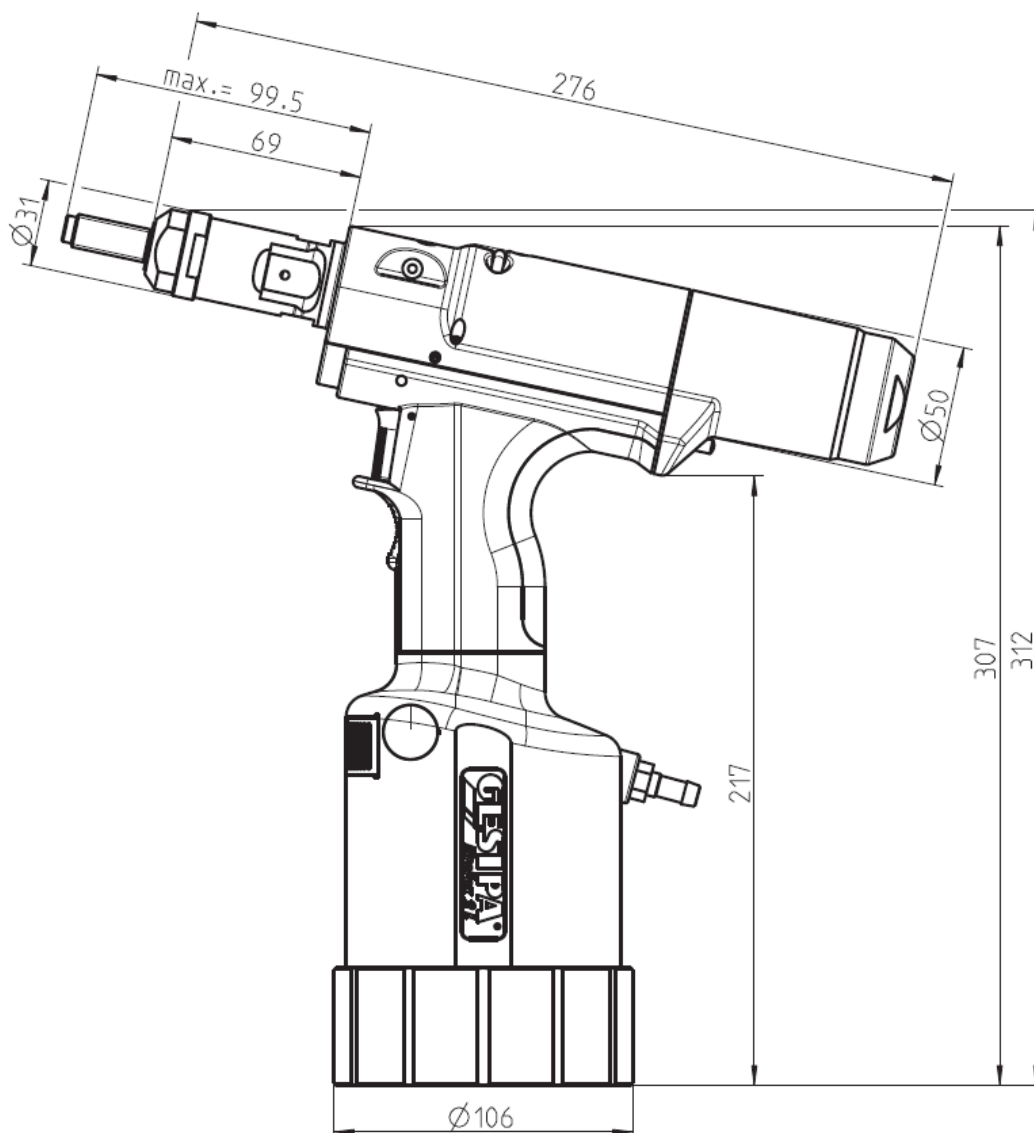
Van toepassing zijn de garantievoorzwaarden in de actuele versie, die onder de volgende link kan worden geraadpleegd: www.gesipa.com/agb

10. EG-verklaring van overeenstemming

Wij verklaren op eigen verantwoordelijkheid dat de producten in overeenstemming zijn met de volgende normen en richtlijnen:

- 2006/42/EG

p.p. Dr. Richard Gärtner
(Afdelingshoofd Techniek)



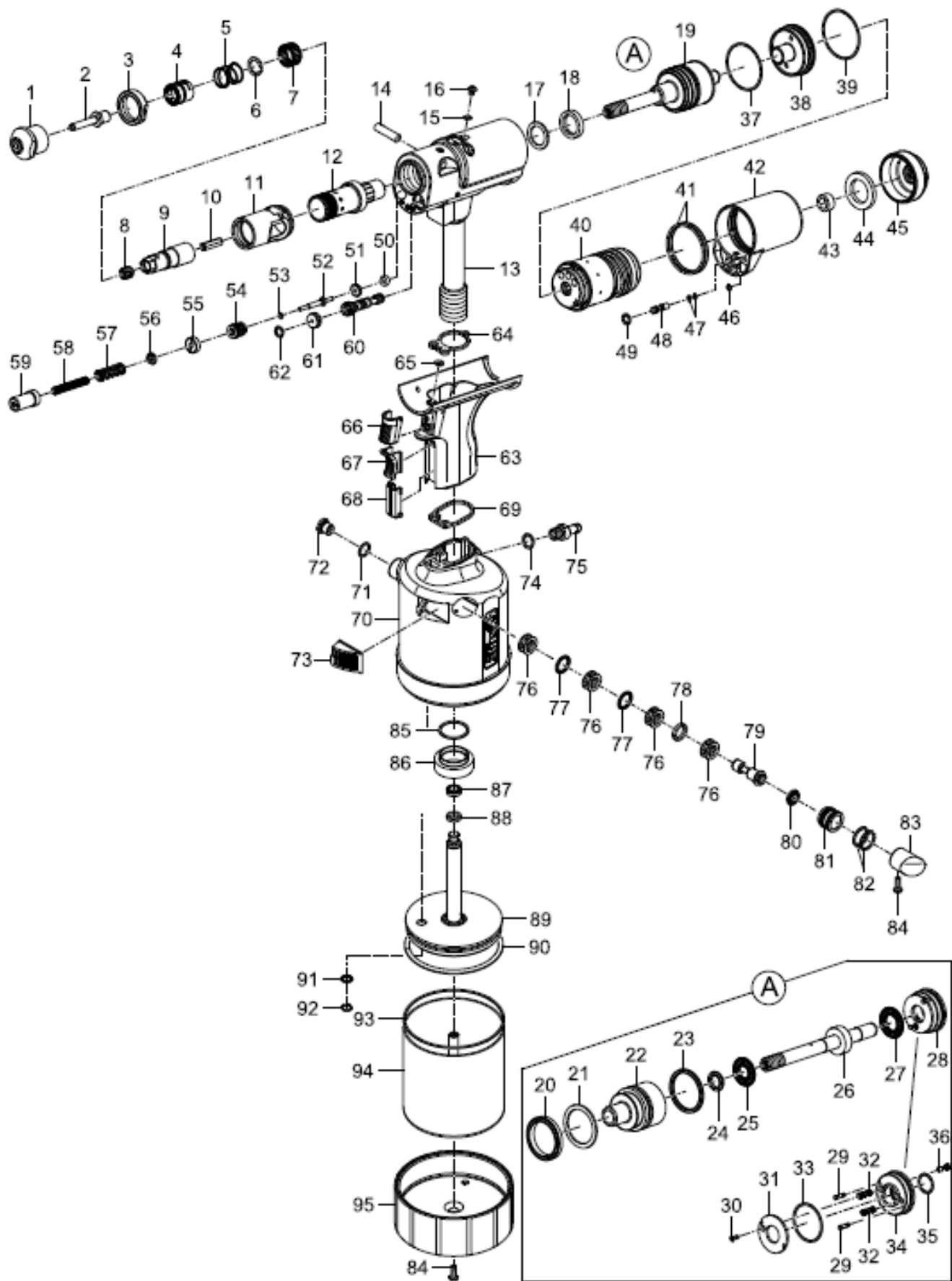
FireFox® 2

part no.	Article no.	Designation		
	143 6218	Nosepiece M 3		33
	143 6219	Nosepiece M 4		143 6225
	143 6220	Nosepiece M 5		O-ring
	143 6221	Nosepiece M 6		34
	143 6222	Nosepiece M 8		143 6197
	143 6223	Nosepiece M 10		Closure
	143 6224	Nosepiece M 12		35
	143 6256	Nosepiece 6-32 UNC		143 6239
	143 6257	Nosepiece 8-32 UNC		O-ring
	145 8113	Nosepiece 10-24 UNC		
	143 6258	Nosepiece 10-32 UNF		
	143 6259	Nosepiece 1/4"-20 UNC		
	143 6260	Nosepiece 5/16"-18 UNC		
	143 6261	Nosepiece 3/8"-16 UNC		
	143 6211	Threaded mandrel M 3		
	143 6212	Threaded mandrel M 4		
	143 6213	Threaded mandrel M 5		
	143 6214	Threaded mandrel M 6		
	143 6215	Threaded mandrel M 8		
	143 6216	Threaded mandrel M 10		
	143 6217	Threaded mandrel M 12		
	143 6249	Threaded mandrel 6-32 UNC		
	143 6250	Threaded mandrel 8-32 UNC		
	143 6251	Threaded mandrel 10-24 UNC		
	143 6252	Threaded mandrel 10-32 UNF		
	143 6253	Threaded mandrel 1/4"-20 UNC		
	143 6254	Threaded mandrel 5/16"-18 UNC		
	143 6255	Threaded mandrel 3/8"-16 UNC		
3	143 6193	Locking ring		
4	145 8123	Slider complete		
5	143 6247	Compression spring		
6	144 6189	Snap ring		
7	144 6190	Needle ring		
8	144 6187	Stud bolt		
9	143 6179	Driving pin		
10	143 6201	Hexagonal rod		
11	143 6192	Steel head sleeve		
12	143 6200	Stroke adjuster, complete		
13	145 8128	Tool head assembled		
14	143 6180	Locating bolt		
15	143 5612	Sealing ring M4		
16	144 6013	Oil screw plug		
17	143 6230	Supporting ring		
18	143 6234	Rod seal		
19	145 8126	Draw bar complete		
20	143 6227	Piston seal		
21	143 6229	Supporting ring		
22	143 6204	Draw bar		
23	143 6231	Seal		
24	143 5236	Seal kit		
25	144 6191	Axial needle bearing		
26	143 6296	Tie anchor complete		
27	144 5794	Axial needle bearing		
28	145 8125	Closure cover, complete		
29	143 6183	Stud bolt		
30	144 6188	Screw		
31	143 6205	Stop disc		
32	143 6293	Spring		

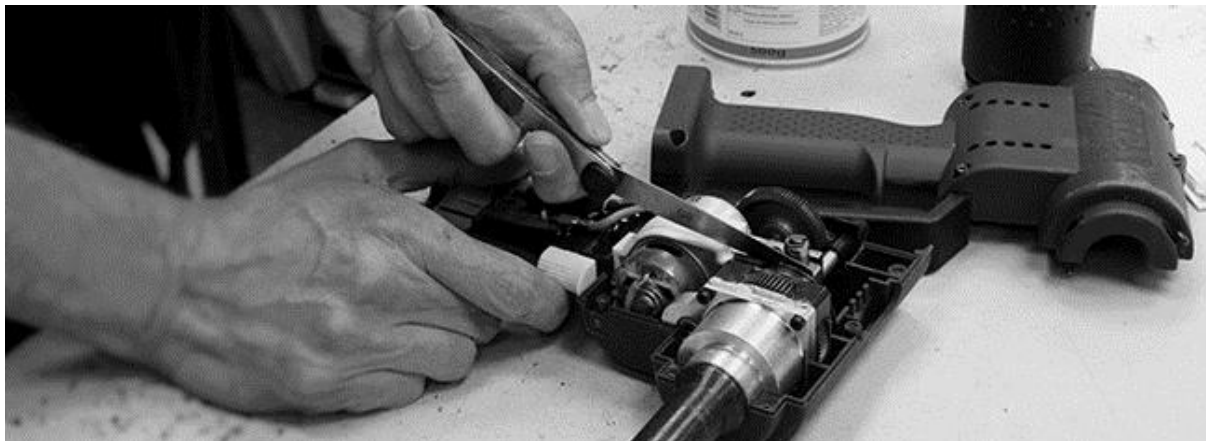
FireFox® 2

Spare part no.	Article no.	Designation
36	145 8124	Valve key 4, complete
37	143 6236	O-ring
38	143 6198	End closure
39	143 6237	O-ring
40	143 6168	Air motor complete
41	143 6243	O-ring
42	143 6170	Adapter
43	143 6173	Absorber disc 1
44	143 6174	Absorber disc 2
45	143 6175	Noise suppressor cover
46	143 6242	O-ring
47	143 6291	O-ring
48	143 6292	Valve key 5
49	143 5519	O-ring
50	143 6233	Rod seal
51	143 6176	Pressure disc
52	143 6177	Plunger
53	143 5644	O-ring
54	145 8127	Insert complete
55	143 6190	Threaded ring
56	143 6178	Bevel washer
57	144 6192	Compression spring
58	143 6245	Compression spring
59	143 6191	Springsbanner complete
60	143 6297	Distributing valve complete
61	145 1053	Stopper complete
62	144 5285	Snap ring
63	145 8122	Grip, complete
64	143 5472	Flat gasket 1
65	143 6241	O-ring
66	144 6025	Activation button
67	143 5642	Slider
68	143 6169	Orifice
69	143 5480	Flat gasket 2
70	145 8118	Air cylinder 2, complete
71	143 5484	O-ring
72	145 7750	Pressure relief valve, complete
73	145 7862	Silencer complete
74	144 6030	Sealing ring
75	143 5667	Hose fitting
76	143 5648	Spacer cage
77	143 5647	Airzet rod seal
78	143 6248	Washer
79	143 6187	Rod seal
80	143 5675	Lip ring
81	143 5652	Piston housing
82	143 5688	O-ring
83	144 6075	Stopper
84	144 5773	Housing screw short
85	143 5486	O-ring
86	143 5492	Allu nut
87	143 6226	Piston seal
88	143 6235	Guide ring
89	145 8116	Air piston 2, complete
90	143 5834	O-ring
91	143 5635	Airzet rod seal
92	144 6082	V-profile ring JV15
93	143 5839	O-ring
94	145 8114	Cylinder 2, complete
95	143 5761	Bottom
	144 5294	Hydraulic oil refill bottle, 100 ml

FireFox[®] 2



FireFox® 2



Eigen servicecentrum

Uiteraard moet u volledig kunnen vertrouwen op een feilloze werking van uw gereedschap. Maar soms gaat er toch iets kapot, dan is het fijn te weten dat wij alle gereedschappen in ons eigen servicecentrum in Zoetermeer kunnen repareren. Alleen in uitzonderlijke gevallen als dit echt niet mogelijk is, wordt de reparatie uitbesteed aan de fabrikant of een van onze servicepartners. Om een snelle en correcte reparatie van uw gereedschap te waarborgen, volgt onze servicedienst regelmatig bijscholingen en trainingen bij onze leveranciers. Alleen zo kunnen we garanderen dat een reparatie op de juiste manier wordt uitgevoerd en u weer probleemloos kunt produceren.

Onderhoudstraining

Achterstallig onderhoud veroorzaakt vaak onnodige slijtage, met dure reparaties als gevolg. Als gereedschappen op de juiste manier worden behandeld en onderhouden kunt u dit voorkomen. Wij willen u hiermee assisteren. Onze servicedienst komt graag naar u toe om u en uw collega's te vertellen en te demonstreren hoe uw kostbare gereedschappen het beste onderhouden kan worden. Tijdens deze sessie zult u ook leren om kleine reparaties zelf uit te voeren, met als gevolg dat uw productie gewoon door kan gaan en u kosten bespaart. Zo'n onderhoudstraining is een kleine investering die zich ruimschoots terug verdient.

Servicecontract

Heeft u grotere aantallen plaatsingsgereedschap in bedrijf? Wij bieden u dan de mogelijkheid om een servicecontract af te sluiten. U kunt dan de gereedschappen periodiek opsturen, bijvoorbeeld tijdens een vakantiesluiting. Ook doen wij het onderhoud graag bij u op de werkvloer, uw productie kan dan gewoon doorgaan.

Reparatieprocedure

In het onaangename geval dat uw gereedschap hapert, wilt u uiteraard verzekerd zijn van een snelle reparatie. Om dit te garanderen hebben wij op onze website een eenvoudige reparatieprocedure opgesteld: <https://www.viba.nl/nl/page/klantenservice/garantie-en-reparatieservice>
Indien u deze volgt, staan wij al klaar om uw kapotte stuk gereedschap te repareren op het moment dat deze bij ons binnenkomt.



Importeur
VIBA NV | Bevestigen
Bleiswijkseweg 41
2712 PB Zoetermeer
Postbus 441
2700 AK Zoetermeer

T +31 (0)79 330 67 20
F +31 (0)79 330 67 95
bevestigen@viba.nl
www.viba.nl

